

VIRTSU LASTEAIA ARENGUKAVA

2009 - 2011

SISUKORD

1. SISSEJUHATUS	3
1.1. ARENGUKAVA OLEMUS JA EESMÄRK	3
1.2. JURIIDILINE ALUS.....	3
1.3. PLANEERIMISPERIOOD	3
2. MISSIOON JA VISIOON	3
2.1. MISSIOON	3
2.2. VISIOON.....	3
3. OLEMASOLEVA SITUATSIOONI KIRJELDUS JA ANALÜÜS VALDKONDADE KAUPA	4
3.1. LASTEAIATEENUSE KASUTAMINE VIRTSU ALEVIKUS.....	4
3.2. PERSONAL.....	6
3.3. MATERIAALNE BAAS.....	7
3.4. LASTEAIA RAHASTAMINE.....	8
3.5. ÕPPE- JA KASVATUSTÖÖ	8
3.6. KOOSTÖÖ LASTEVANEMATEGA	8
3.7. KOOSTÖÖ ASUTUSTE JA ETTEVÕTETEGA	9
4. STRATEEGILISED EESMÄRGID JA VALIKUD HANILA VALLA ARENGUKAVAS. VIRTSU LASTEAIA OSA NENDES.	10
5. VALDKONDLIK TEGEVUSKAVA	12
5.1. LASTEAIATEENUSE KASUTAMINE VIRTSU ALEVIKUS.....	12
5.2. PERSONAL.....	12
5.3. MATERIAALNE BAAS.....	13
5.4. LASTEAIA RAHASTAMINE.....	13
5.5. ÕPPE- JA KASVATUSTÖÖ	13
5.6. KOOSTÖÖ LASTEVANEMATEGA	14
5.7. KOOSTÖÖ ASUTUSTE JA ETTEVÕTETEGA	14
6. PEAMISTE VALDKONDLIKE TEGEVUSTE TABEL.....	15
7. KOKKUVÕTE	17

1. SISSEJUHATUS

1.1. ARENGUKAVA OLEMUS JA EESMÄRK

- Virtsu Lasteaia arengukavaga tehakse strateegilised valikud lasteaia arengus, määratakse valdkondlikud arengusuunad ning otsustatakse arengu tagamiseks vajalikud tegevused ja rahalised allikad planeerimisperioodi vältel.
- Arengukavaga fikseeritakse lasteaia tegevuse alus arengukava perioodi vältel, välditakse juhuslikkus ning kaootilisus.
- Arengukava annab kõigile asjast huvitatud isikutele teavet lasteaia eesmärkidest, eelistustest ja ettevõetavatest tegevustest, võimaldades sellega paremini kavandada ja korraldada oma tegevust ning langetada otsuseid.
- Arengukava eesmärgiks on stabiilne ja tasakaalustatud lasteaed, selle pikemaajaline püsijäämine ja pidev areng.

1.2. JURIIDILINE ALUS

- Arengukava koostatakse, lähtudes Koolieelse lasteasutuse seaduse §9¹ ja valla arengukavast.
- Arengukava kinnitatakse Hanila Vallavolikogu otsusega.

1.3. PLANEERIMISPERIOOD

- Arengukava koostatakse kolmeks aastaks.
- Iga aasta oktoobris vaatavad hoolekogu ja pedagoogilise nõukogu liikmed arengukava üle teevad sinna vajalikud parandused, mis esitatakse Hanila vallavolikogule kinnitamiseks.

2. MISSIOON JA VISIOON

2.1. MISSIOON

Virtsu Lasteaed on Hanila valla ja Virtsu aleviku infrastruktuuri oluline osa, seda eelkõige kvaliteetse alushariduse andmise osas, kuid ka muudes kultuuri- või sotsiaalteenuseid pakkuvates eluvaldkondades, mida kohapeal vajatakse.

2.2. VISIOON

Lasteaed on valla õppeasutus, kus on loodud kvaliteetse alushariduse andmiseks soodne keskkond, olles samas üha rohkem avatud ka väljapoole oma igapäevast elukeskkonda. Lasteaed teeb igakülgselt koostööd Virtsu Põhikooliga või on ühinenud Virtsu Põhikooliga.

Lasteaiana toimimise eesmärk:

Olla lasteaed, kuhu LAPS tahab tulla, sest ta

- tunneb end siin hästi ja turvaliselt
- teda toetavad hoolivad õpetajad ja head sõbrad
- ta saab mängida, valida tegevusi ja omandada teadmisi talle sobivas tempos.

Olla lasteaed, kuhu LAPSEVANEM soovib oma last tuua, sest

- laps on lasteaeda oodatud
- saab last toetavate pedagoogidega nõu pidada lapse arengust ja selle toetamise võimalustest
- on kindel, et lasteaed on tema lapse jaoks turvaline ja õpikeskkond võimaldab lapse võimetekohast arengut.

Olla lasteaed, kus õpetaja tahab töötada, sest ta

- armastab oma tööd, lapsi ja nende isikupära
- suudab toetada kodust kasvatustööd
- tahab ja suudab arendada oma professionaalsust.

3. OLEMASOLEVA SITUATSIOONI KIRJELDUS JA ANALÜÜS VALDKONDADE KAUPA

3.1. LASTEAIATEENUSE KASUTAMINE VIRTSU ALEVIKUS

Seisuga 01. 09. 2008 käib Virtsu Lasteaias 19 last, nendest 2 ei ela lasteaia teeninduspiirkonnas. Töötab üks liitühm, kus käivad lapsed vanuses 2 – 7a. 2005/2006 õa võtsime valla sotsiaaltöötaja palvel vastu 6-kuuse lapse, kes tänaseks on tubli kolmeaastane. Laste arv liitühmas ületab koolieelsete lasteasutuste seaduses ette nähtud piirmäära 1 lapse võrra. Lasteaias on 3 õpetaja ametikohta. Koolieelsete laste prognoosi kolmeks järgmiseks aastaks illustreerib tabel 1.

Sündimise aasta	Vallas kokku	Sellest Virtsus
2002	13	3
2003	9	5
2004	10	2
2005	9	5
2006	10	2
2007	14	3
2008	11	5
KOKKU:	75	25

Tabel 1. Koolieelses eas olevad lapsed Hanila vallas seisuga 02.02.2009 (*Hanila vallas sissekirjutust omavad, mitte reaalselt elavad*)

Virtsu Lasteaed teenindab Virtsu alevikku, kuid vabade kohtade olemasolul võetakse vastu lapsi ka teistest piirkondadest. Virtsu aleviku laste ja mujalt piirkondadest lasteaias käivate laste suhet viimase kuue õppeaasta jooksul illustreerib tabel 2.

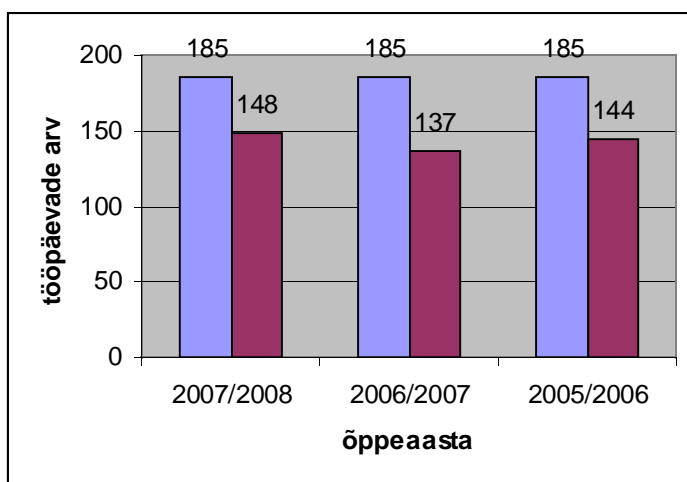
Õppeaasta	2003/ 2004	2004/ 2005	2005/ 2006	2006/ 2007	2007/ 2008	2008/ 2009
Sünniaasta	Lasteaias käivad lapsed Virtsust / mujalt					
1997	6/0	2/0				
1998	4/2	4/2	2/1			
1999	5/0	4/0	4/1	3/0		
2000	3/1	5/1	4/1	4/2	1/0	
2001		1/0	2/0	3/1	2/1	
2002	1/0	3/0	3/0	4/0	4/1	3/2
2003			3/0	5/1	5/0	5/0
2004				2/0	2/0	2/0
2005			1/0	1/0	3/0	5/1
2006						1/0

Laste arv kokku	19	19	19	22	19	19
Lasteaiaeliste laste arv Virtsus (reaalselt kohapeal elavad)	22	17	16	18	16	16

Tabel 2. Lasteaeda kasutavad lapsed, nende suhe kodus olevate lastega.

Kodustele lastele oleme pakkunud võimalust viibida lasteaias koos vanemaga, et harjutada last rühma tegevusega. Alates 2006 õa toimub kaks korda kuus lasteaias beebikool juhataja juhendamisel. Beebikool on osutunud populaarseks, seda külastavad ka Lihula valla elanikud ja suvitajate lapsed.

Lapsed viibivad lasteaias suure osa oma päevast ja aastast. Kohalkäimise keskmine on välja toodud joonisel nr. 1.



Joonis 1. Keskmine kohaloleku arv õppeaastas.

Eelnevatest andmetest võib järeldada, et lasteaiateenus Virtsu alevikus leiab aktiivset kasutust. Kõige sagedasemaks puudumise põhjuseks on lapse haigestumine (allikas: puudumiste analüüs).

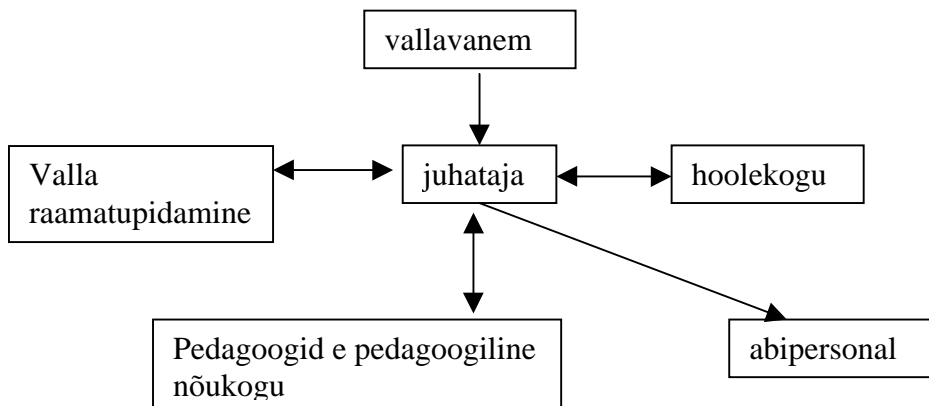
Lähema kolme õppeaasta laste arvu prognoos toodud tabelis nr. 3. Tabel on koostatud Hanila valla elanike registri andmetest lähtudes.

Õppeaasta	2009/2010	2010/2011	2011/2012
Laste eeldatav arv lasteaias	16	19	17

Tabel 3. Laste arvu prognoos

3.2. PERSONAL

Lasteaia omanik on Hanila vald. Lasteaia tegevust koordineerib juhataja koostöös pedagoogilise nõukogu ja lastevanemate hoolekoguga. Lasteaia juhtimisskeem on ära toodud joonisel 3.



Joonis 3. Lasteaia juhtimisskeem.

Lasteaia juhataja on ametis alates 1998. a. 2001 a alates on juhatajal 0,75 ametikohta, alates 2004. a 0,5 ametikohta. Juhataja omandas erialase rakendusliku kõrghariduse 2001. aastal, läbitud on ka 160-tunnine juhtimisalane kursus. Seega vastab juhataja kvalifikatsiooninõuetele. Juhtaja töötab paralleelselt lasteaia juhtimisega 0,5 ametikohaga Virtsu Põhikoolis õppealajuhatajana.

Lasteaias töötab 2008. a seisuga 3 pedagoogi, kellest üks on rakendusliku kõrgharidusega ja kaks kesk-eriharidusega. Kõik pedagoogid on atesteeritud õpetajateks ja nad on täitnud lasteaiaõpetajate kvalifikatsiooninõuded (allikas: töötajate isiklikud toimikud). Täiendkoolitusel käivad vähemalt kord aastas kõik pedagoogid. Koolituse kohta koostatakse aasta algul plaan, mis aasta jooksu pidevalt täieneb (allikas: tööplaan).

2006/07 õa tekkis lasteaial täiendav vajadus logopeedi järele, kuna lasteaias sai koolieelset õpet raske puudega laps. Kahjuks ei õnnestunud lasteaial eriharidusega logopeedi tööle võtta, kuigi vallavalitsus eraldas selleks palgafondi. Seda tööd viis kooli logopeedi juhendamisel läbi eripedagoogilise ettevalmistusega rühmaõpetaja. Sama lapse tarbeks võeti tööle ka abiõpetaja. Hetkel lasteaias abistruktuurid puuduvad, teenust tuleb vajadusel sisse osta.

Personali liikumine käesoleval hetkel ei ole aktuaalne. Kõik õpetajad on Virtsu lasteaias töötanud üle 10 aasta. 2008. a koondati koka ametikoht. Tema töökohustused võttis üle perenaine, kes alustas samal aastal toitlustusteenindaja kutseõpinguid Kehtna Majandus- ja Tehnoloogiakoolis. Seoses lasteaia hoone renoveerimisega kaob 2009 a ära katlakütja ametikoht, kuna kivisöekatel asendatakse õliküttega. Samas on vaja juurde luua remonttöölise ametikoht suurusega 0,25.

Lasteaia teenindav personal koosneb järgmistest ametikohtadest:

- Perenaine – 1.0
- Katlakütja-remonttöölise – 1.0 (+ 0,5 hooajaline katlakütja) (koondatakse alates 25.08.2009)
- Virtsu Lasteaia juurde on moodustatud Virtsu heakorratöölise 1,0 ametikoht (al 2006), kelle tööülesandeks on hooldada nii lasteaia kui kooli territooriumi ning hoida korras Virtsu park ja vallale kuuluvad maa-alad.

3.3. MATERIAALNE BAAS

3.3.1. Hoone

Lasteaia hoone on ehitatud 1967. aastal. Juurdeehitus on pärit aastast 1983. Hoone juurde kuulub aiaga ümbritsetud mänguväljak. Maja vajab kapitaalremonti, kuna rahaliste vahendite vähesuse tõttu ei ole seda siiani tehtud. Sanitaarremondi jaoks on vahendeid piisanud (värvimine, pahteldamine jne). Lasteaia katus laseb läbi, eterniit on vana ning pude, lamekatuse tõrvapapp katkine. Köögiblokk on vana, liiga suur lasteaiale, seadmed amortiseerunud. Koridorides ja saalis võtab võimust hallitus ja niiskus. Remonttööde eelarve on viimastel aastatel u. 10000.-EEK-i aastas. Sellest piisab hädapärasteks remonttöödeks. Selle tulemusena näevad rühmaruumid suhteliselt kodused ja hubased välja.

Loetelu töedest, mida hoone olukorra parandamiseks on ette võetud:

2002 ja 2005 – õuemänguvahendite soetamine koostöös lapsevanemate ja sponsorfirmaga OÜ Kvaliteetaken;

2002 – rühmatoa pörandi vahetamine;

2003 – rühma ja personali välisuste vahetamine;

2004 – arstipunkti väljaehitamine;

2005 – köögi sanitaarremont (värvimine), laste esiku renoveerimine, magamistoa akende vahetamine.

2006 – lasteaia ühe rühmabloki andmine kooli käsutusse poiste tööõpetuse tarbeks, selle remontimine, samuti lasteaia koridori remont.

2007 – lasteaia rühmabloki valgustuse väljavahetamine, tulekahju signalisatsiooni projekteerimine ja väljaehitamine

3.3.2. Maa-ala

Õuemänguvahendid on, nagu majagi, amortiseerunud ja vajavad väljavahetamist. Muru on konarlik, asfalt auklik. Amortiseerunud on maa-ala ümbritsev aed.

3.3.3. Inventar

Mänguvahendeid on piisavalt, kuid nende kulu on samuti suur.

Lasteaia infotehnoloogiline olukord on rahuldav. Personalis käsutuses on kaks arvutit (nendest üks läheb mahakandmisele, tuleb hankida uus), laserprinter ja värviprinter. Lasteaial on interneti püsiühendus.

Olemas on ka süntesaator, televiisor, video- ja dvd-makk, karaokemasin ja muusikakeskus. Väljavahetamist vajavad video- ja dvd-makk ning muusikakeskus. Puudust tuntakse võimendusest ning mikrofonidest.

3.3.4. Hoone kasutamine

Seisuga 01. 01. 2009 on koolieelsete laste käsutuses järgmised ruumid:

- Rühmaruum 60 ruutmeetrit
- Magamistuba-mänguruum 40 ruutmeetrit
- Esik 20 ruutmeetrit
- WC 16 ruutmeetrit
- Saal 63 ruutmeetrit

Kasulikku pinda majas on u 700 ruutmeetrit.

Seisuga 01. 01. 2009 kasutab lasteaia hoonet neli ettevõtet:

- Lasteaed ise – rühmablokk, saal, köögiblokk, kabinetid
- Virtsu Põhikool – poiste tööõpetus, u 160 ruutmeetrit

- Virtsu Arstipunkt – perearsti vastuvõtt, 40 ruutmeetrit
- Virtsu Arenguselts – eksponaatide laoruum, 20 ruutmeetrit + suveperioodil näitusepind

3.4. LASTEAIJA RAHASTAMINE

Lasteaed on eelarveline asutus, mida rahastatakse Hanila valla poolt. Lapse toiduraha ja õppekulud tasub lapsevanem igakuiste maksetena. Alates 01. 10. 2008 tõusis Hanila valla koolieelsete lasteasutuste õppe-mänguvahendite tasu 100.- kuus lapse kohta.

Lasteaijal on olnud ka sponsoreid, suurim nendest Kvaliteetaken OÜ.

3.5. ÕPPE- JA KASVATUSTÖÖ

Õppe-kasvatustöö toimub lasteaia õppekava alusel. Lasteaia õppekava koostamisel lähtutakse Koolieelse lasteasutuse riiklikust õppekavast (Vabariigi Valitsuse 29. mai 2008. a määrus nr 87).

Lasteaia õppekavas esitatakse:

- 1) lasteasutuse liik ja eripära;
- 2) õppe- ja kasvatustegevuse eesmärgid, põhimõtted, sisu ja lapse arengu eeldatavad tulemused õppekava läbimisel vanuseti;
- 3) õppe- ja kasvatustegevuse korraldus (päevakava koostamise põhimõtted, õppe- ja kasvatustegevuse kavandamise perioodi pikkus), sealhulgas suveperioodil;
- 4) lapse arengu analüüsimise ja hindamise põhimõtted, sealhulgas korraldus;
- 5) erivajadustega lapse arengu toetamise põhimõtted, sealhulgas korraldus;
- 6) lapsevanematega koostöö põhimõtted, sealhulgas korraldus;
- 7) õppekava uuendamise ja täiendamise kord.

Laste arendamine käib kolmes vanusegrupis: 2 – 4; 4 – 6; 6 – 7 a. Arvestatakse lapse individuaalseid eripärasid.

Lasteaed kasutab oma õppe-kasvatustöös Johannes Käisi põhimõtteid.

3.6. KOOSTÖÖ LASTEVANEMATEGA

Kogu töö lasteaias käib koostöös lastevanematega. Enne lapse tulekut lasteaeda on võimalik lasteaiaga tutvuda, et kergendada lapse kohanemist ja kujundada teineteist mõistev koostöö, Õppeaasta algul sõlmitakse kahepoolne leping, mis sätestab ära poolte õigused ja kohustused. Leping sõlmitakse üheks aastaks.

Lastevanematel on alati õigus osa võtta lasteaia tööst, üritustest, külastada tegevusi ja teha omapoolseid ettepanekuid. Lasteaed korraldab mitmesuguseid üritusi, mis on mõeldud nii lastele kui lastevanematele (n. väljasõidud, piknikud, peod jne). Igast üritusest jääb maha mingi jälg – fotod, videomaterjal vms.

Lastevanematele jagatakse teavet uudiskirjanduse kohta, pakutakse võimalust kirjandust laenutada ja arvutit kasutada. 2007. a muretseti lasteaeda ID-kaardi lugeja, et pedagoogid ja ka lapsevanemad saaksid tundma õppida selle kasutusvõimalusi. Õpetajad kasutasidki võimalust ja osalesid e-hääletamisel. Lapsevanemad kasutavad pakutavaid teenuseid kahjuks passiivselt.

Igal aastal korraldab lasteaed lastevanemate hulgas küsitluse lasteaias toimuva kohta. Vanemad on leidnud, et siin pakutav rahuldab neid. On tulnud ka mitmesuguseid ettepanekuid, mis võimaluste piires on täidetud, samuti on pakutud omapoolset abi. Vähem pakuvad lastevanemad oma abi majandusliku poolega seotud küsimustes, rohkem abi saab nendelt seoses õppetöoga.

3.7. KOOSTÖÖ ASUTUSTE JA ETTEVÕTETEGA

Virtsu Lasteaed on avatud oma piirkonna asutustele ja inimestele. Siinsetes ruumides tegutseb naisansambel ja naisrahvatanisurühm. Igal aastal korraldab Virtsu Harrastusmuuseum lasteaia saalis näituse Virtsu ajaloo kohta. Saali ja kööki on võimalik inimestel kasutada ürituste organiseerimiseks.

Edukas koostöö Hanila Vallavalitsusega kui omanikuga on eriti tähtis, sest lasteaed juhendub oma tegevuses kohaliku omavalitsuse korralduse seadusest, vallavolikogu ja vallavalitsuse õigusaktidest ja eelarvest.

Suur abi on valla toetusest laste toiduraha maksmisel, samuti erakorraline abi lasteaia majandusküsimuste kitsaskohtade lahendamisel.

Lasteaial on hea koostöö Virtsu Põhikooliga. Koos valmistatakse ette ühisüritusi, materiaalne baas on samuti sageli kahe peale. 2006. a eraldas lasteaed koolile ühe rühmabloki, kuhu sisustati poiste tööõpetuse klass. Lasteaialapsed külastavad tihti kooli, koolilapsed käivad lasteaialastele esinemas ja õpetajate päeval õpetajat mängimas. Algklassiõpetajad tutvuvad enne kooli algust alati oma tulevaste õpilastega, ka kooli logopeed kontrollib lasteaialapsi.

Koostöö Kõmsi Rahvamajaga on hea. Võimaluste piires osaleb lasteaed rahvamaja korraldatud üritustel (maapäev, käsitööpäev jne). Korrapäraselt korraldatakse üritusi ka Virtsu Külaraamatukoguga.

Kahjuks ei ole meil veel kujunenud aktiivset koostööd Virtsu Arenguseltsiga.

Virtsu Lasteaed osaleb aktiivselt ka Läänemaa Koolieelsete Lasteasutuste Juhtide Ühingu töös, mis töötab välja Läänemaa alushariduse arengukava.

4. STRATEEGILISED EESMÄRGID JA VALIKUD HANILA VALLA ARENGUKAVAS. VIRTSU LASTEAIA OSA NENDES.

Hanila vald on oma arengukavas välja toonud 9 eesmärgi ja valikut. Virtsu Lasteaed toetab oma arengukavaga järgmisi eesmärke:

Eesmärk nr 1: *Hanila vald on kvaliteetne elukeskkond, kus on tugev kogukond, tagatud turvalisus ja stabiilne sissetulek ning abivajajatele sotsiaalteenused.*

Mõõdik: *Planeerimisperioodi lõpuks Hanila valla püsielanike arv võrreldes 2008. aastaga ei vähene üle 10%.*

Strateegilised valikud: *Suvekodude omanikega tegelemine, muutmaks nad püsielanikeks. Piirkonna turvalisuse ja vajalikke sotsiaalteenuste hoidmine kõrgel tasemel. Kogukonna sidususe suurendamine. Külade infrastruktuuri arendamine välja heale tasemele. Uute tiheasumite tekkimise vältimine.*

Lasteaia panus: Pakkuda lasteaiateenust kõikidele, kes seda vajavad, ka suvekodude omanikele, kui see aitab nendel valda sisse elada. Beebikoolis võivad käia kõik soovijad, elukohast olenemata. Vajadusel avada uus rühm, lähtudes vallaelanike vajadusest lasteaiateenuse järele.

Eesmärk number 2: *Hanila vallas on kvaliteetne kodulähedane alus-, alg- ja põhiharidus. Põhiharidust pakutakse kolme kooliastme ulatuses ühes valla koolis, kahe esimese kooliastme ulatuses kahes koolis. Alushariduse võimalus on valla kahes lasteaias.*

Mõõdik: *Valla kõik eelkooliealised lapsed saavad kooli minekuks piisava ettevalmistuse. Kõik valla lapsed saavad kohapeal põhihariduse, mis võimaldab neil minna kesk- või kutseharidust omandama.*

Strateegilised valikud: *Valla olemasolevate haridusasutuste säilitamine, et pakkuda kvaliteetset teenust võimalikult kodu lähedal.*

Lasteaia panus: Olla olemas ja anda kvaliteetne alusharidus kaasaegses keskkonnas haritud personaliga.

Eesmärk nr 4: *Hanila vallas on inimestele mitmekesised huvitegevuse võimalused. Aktiivne ühistegevus valla kõikides piirkondades, huvitegevus valla allasutuste juures.*

Mõõdik: *Valla asutuste ja mittetulundusühingute juures tegutsevate huviringide ja neis osalevate inimeste arv kasvab. Ühistegevuse valdkondi tuleb juurde.*

Strateegilised valikud: *Inimeste ühiskondliku aktiivsuse soosimine. Potentsiaalsete huvijuhtide leidmine kohapealt, koolitamine, võimalusel sisse toomine.*

Lasteaia panus: Jätkata beebikooliga. Leida võimalusi ühistegevuseks Virtsu Arenguseltsiga jt asutuste ja ettevõtetega, olles ise agarad osalejad või initsiaatorid. Pakkuda võimalust tegutseda lasteaia hoones.

Eesmärk nr 6: *Hanila vallas on head eeldused kodu rajamiseks. Kehtestatud planeeringute alusel on võimalik uute hajaasustusega elamualade kasutuselevõtt ja tiheasustuspriirkondade laiendamine.*

Mõõdik: Planeerimisperioodi lõpuks on Hanila valda rajatud vähemalt 50 uut elamut.

Strateegilised valikud: Uusasukatesse suhtutakse hästi ja soosivalt. Kogukond on avatud uutele liikmetele. Vald soosib elamuehitust, toetades planeeringute koostamist aidades arendajaid kaasnevates ametlikes asjaajamistes ning infrastruktuuri rajamisel.

Lasteaia panus: Oleme avatud ja koostöövalmis, võtmaks vastu uusi lapsi, kes lasteaiakohta vajavad.

Eesmärk nr 8: Hanila vallas on puhas ja kaitstud loodus. Inimtegevus on reguleeritud viisil, et piirkonna väärtuslike kooslusi ei kahjustata, muutes neid järgmistele põlvkondadele vähemväärtuslikuks.

Mõõdik: Valla looduskeskkond on huvilistele tulevikus sama atraktiivne.

Strateegilised valikud: Säilitatakse senised looduskaitsealad, samas nende osakaalu valla territooriumil mitte suurendades. Elanikud, külalised ja ettevõtjad on keskkonnasäästlikud, säilitades ümbritseva keskkonna elamisväärsena ka väljapool kaitsealasiid.

Lasteaia panus: Lasteaia õppekavas on loodushoid ja kodulugu läbivateks temadeks kogu õppeaasta vältel.

5. VALDKONDLIK TEGEVUSKAVA

5.1. LASTEAIATEENUSE KASUTAMINE VIRTSU ALEVIKUS

Põhimõte

Lasteaiateenus moodustab olulise osa kohalikust sotsiaalsest turvalisusest. Kvaliteetne alusharidus valmistab lapse ette üldhariduse omandamiseks. Lastehoid tagab soolise võrdõiguslikkuse, andes mõlemale lapsevanemale võimaluse asuda tööle ja omada püsivat sissetulekuallikat. Seadusele vastavalt peab iga omavalitsus pakkuma oma elanikele lasteaiateenust.

Potentsiaalsed arengusuunad

Lasteaiateenust pakutakse planeerimisperioodi lõpuni edasi. Võimalik on ühendada lasteaed ja kool ühise juhtimise alla. Süüdiste suurenedes on võimalik avada teine rühm.

Probleemid

Lasteaiateenuse osutamiseks vajalikud ruumid vajavad remonti. Vajalik on kogu hoone kapitaalremont.

Lisarahastuseta valla eelarve piires ei suuda lasteaed kõiki probleeme lahendada.

Eesmärgid

Kvaliteetse lasteaiateenuse jätkamine kaasaegsetes töötingimustes uue õppekava alusel.

Peamised tegevused

- Töötingimuste parendamine

5.2. PERSONAL

Põhimõte

Lasteaia personal on komplekteeritud lähtuvalt lasteaia vajadusest. Lasteaia renoveerimise käigus asendatakse kivisöekatel õlikatlagaga, seega kaob ära katlakütja ametikoht, kuid töötajale leitakse rakendust. Kõik pedagoogilised töötajad on kvalifitseeritud ja täiendavad end pidevalt. Erialase täiendamise kõrval soodustatakse ka enesetäiendamist. Lasteaia töökeskkond on inspireeriv, sõbralik ja pingevaba. Lasteaias on toimiv ja kõigile arusaadav sisehindamissüsteem, kuid see vajab kaasajastamist.

Potentsiaalsed arengusuunad

Planeerimisperioodi lõpuks on kõik töötajad, kes tegelevad lastega (k. a perenaine) erialase haridusega, õpetajad vastavad kvalifikatsiooninõuetele. Kui pensionealsed töötajad lähevad pensionile, leitakse asemele uus töötaja või jagatakse tööülesanded teiste töötajate vahel. Koondamise korral pakutakse koondatavale võimalust asuda teisele ametikohale. Renoveeritud hoones on kõik tehtud, et personal saaks efektiivselt töötada, järgides tööohutusnõudeid. Sisehindamissüsteem tuleb kaasajastada.

Probleemid

Täienduskoolituste jaoks mõeldud eelarvesumma ei ole piisav, et koolitada kõiki töötajaid vastavalt vajadusele. Asendajate leidmine personali koolitustel viibimise ajaks on problemaatiline. Hoones puuduvad kaasaegsed töötingimused töötajatele. Sisehindamissüsteem on vananenud.

Eesmärgid

Kvaliteetse alushariduse pakkumine läbi haritud kaadri.

Peamised tegevused

- Täienduskoolitusplaani koostamine lähtudes õppeaasta prioriteetidest
- Asendustasude planeerimine eelarvesse

- Hoone renoveerimine
- Sisehindamissüsteemi kaasajastamine

5.3. MATERIAALNE BAAS

Põhimõte

Lasteaia hoone ja maa-ala peavad vastama nõuetele, mida esitatakse koolieelsetele lasteasutustele. Samal ajal peab hoones olema võimalik tegutseda ka täiskasvanutel.

Potentsiaalsed arengusuunad

Virtsu Lasteaia hoone remonditakse nõuetele vastavaks, arvestades hoone tulevast multifunktsionaalset kasutust. Sisustuse ja mänguväljaku uuendamine jätkub pidevas protsessis.

Probleemid

Lasteaiateenuse osutamiseks vajalikud ruumid vajavad remonti. Vajalik kogu hoone kapitaalremont. Virtsu Perearstipunkti ruumid on teenuse osutamiseks liiga väikesed.

Lasteaia sisustus ja mänguväljak vajab täiendamist ja uuendamist ning territoorium korrastamist. Lisarahastuseta valla eelarve piires ei suuda lasteaed kõiki probleeme lahendada

Eesmärgid

Virtsu Lasteaia hoonele kapitaalremondi projekti koostamine ja hoone remont. Asutuse sisustuse, mänguväljaku ja õueala kaasajastamine.

Peamised tegevused

- Virtsu Lasteaia hoonele kapitaalremondi projekti koostamine ja hoone remont.
- Amortiseerunud eri- ja tavamööbli väljavahetamine.
- Lasteaia mänguväljaku ja õueala uuendamine.

5.4. LASTEAIA RAHASTAMINE

Põhimõte

Lasteaeda rahastatakse vallaeelarvest. Koostöös lasteasutuse omaniku ja lasteasutuse juhtkonnaga planeeritakse kõik asutuse eksisteerimiseks vajalikud eelarveread, lähtudes reaalsest kuludest ja tuludest. Lasteaed otsib ise juurde sponsoreid ja osaleb erinevates projektides.

Potentsiaalsed arengusuunad

Eelarve efektiivsem planeerimine ja täitmine. Eelarve suurendamine proportsionaalselt valla eelarvekasvuga, lähtudes lasteaia vajadustest. Erinevates projektides osalemine. Projektide kirjutamisoskusega inimese koolitamine.

Probleemid

Eelarve ei kata kõiki vajadusi, mõned artiklid on valesti planeeritud. Inimest, kes oskaks projekte kirjutada, ei ole.

Eesmärgid

Eelarve efektiivsem planeerimine.

Peamised tegevused

- Eelarve planeerimine iga eelarveaasta lõpus
- Projektkirjutamise koolituses osalemine
- Projektide kirjutamine

5.5. ÕPPE- JA KASVATUSTÖÖ

Põhimõte

Õppe- ja kasvatustöö on lapsekeskne, lähtub lasteaia õppekavast. Õppetöö organiseerimisel toetatakse J. Käisi põhimõtetele. Lapsevanemad on õppe- ja kasvatustöö aktiivsed partnerid. Õppetöö organiseerimisel kasutatakse erinevaid meetodikaid, hangitakse uusi õppevahendeid. Eriline rõhk on mängul ja käelistel tegevustel, kui koolieelses eas parimatel väljendusvahenditel.

Potentsiaalsed arengusuunad

Uue õppekava väljatöötamine ja rakendamine. Arenguestluste meetodika väljatöötamine, vestluste läbiviimine.

Probleemid

Lasteaiaõpetajate vähene teadlikkus uue õppekava väljatöötamisest. Lapsevanemate vähene huvi lasteaias toimuva vastu. Eelarve ei võimalda uusi õppevahendeid vajalikul määral hankida.

Eesmärgid

- Uue õppekava väljatöötamine
- Uue õppekava ellurakendamine
- Laste ettevalmistus kooliks

Peamised tegevused

- Uue õppekava väljatöötamine
- Uue õppekava ellurakendamine
- Arenguestluste ellukutsumine
- Uute õppevahendite hankimine

5.6. KOOSTÖÖ LASTEVANEMATEGA

Põhimõte

Kõigi lapsevanemateni peab jõudma põhimõte, iga laps on väärtuslik ja kodu on lapse peamine tugi, lasteaed on abistav organ.

Potentsiaalsed arengusuunad

Lastevanemate teadlikkuse tõstmine, vajadusel sotsiaaltöötaja või muu ennetustegevuse pakkumine. Arenguestluste juurutamine. Tugiteenuste pakkumine erivajadustega lastega peredele.

Probleemid

Kõik lapsevanemad ei teadvusta endale kodu ülesandeid lapse arendamisel, nad loodavad, et lasteaed teeb nende eest kogu töö ära.

Eesmärgid

Lastevanemate teadlikkuse tõstmine. Tugivõrgustiku väljatöötamine.

Peamised tegevused

- Arenguestluste läbiviimine lastevanematega
- Tugivõrgustiku loomine

5.7. KOOSTÖÖ ASUTUSTE JA ETTEVÕTETEGA

Põhimõte

Lasteaed tegutseb aktiivses koostöös erinevate asutuste ja ettevõtetega. Kõik külalised ja abipakkujad on teretulnud, iga ettepanek väärib läbiarutamist. Lasteaed pakub võimalusi oma majas tegutsemiseks, samal ajal leides ise võimalusi väljaspool maja tegutsemiseks.

Potentsiaalsed arengusuunad

Virtsu alevikus toimub kultuuritöö ka lasteaia ruumes, muutes hoone kasutuse multifunktsionaalseks.

Perearstiteenust osutatakse lasteaia hoones.

Probleemid

Vähe on asutusi ja ettevõtteid, kes tahaksid/oskaksid teha koostööd koolieelses eas olevate lastega. Lasteaia hoone kasutamine on piiratud mitmesuguste nõudmistega (tervisekaitse jne), mis ei sobi alati täiskasvanutele.

Eesmärgid

Leida asutusi ja ettevõtteid, kes oleksid huvitatud koostööst lasteaiaiga. Pakkuda välja mitmesuguseid võimalusi erinevate ürituste korraldamiseks lasteaia majas.

Peamised tegevused

- Koostöövõimaluste väljaselgitamine.

6. PEAMISTE VALDKONDLIKE TEGEVUSTE TABEL

Teostajate ja rahaallikate seletused:

Eelarve – tegevus teostatakse (juhatakse) või finantseeritakse otse valla eelarvest

Riik – rahastamist nähakse ette riigieelarvest või läbi riigi struktuuriüksuse

Projekt(id) – tegevus teostatakse projektipõhiselt, vald katab omaosaluse

Sponsorlus – äri sektor

Valdkond	Tegevus	Teostamise tähtaeg	Maksumus krooni	Teostajad	Rahaallikad
Lasteaiateenuste kasutamine					
	Kõikidele lasteaia kohta vajavatele lastele teenuse pakkumine	pidev		lasteaed	eelarve
Personal	Igale õpetajale 160 tunni ulatuses koolituste võimaldamine koolitusplaani alusel	Iga eelarveaasta algul	30000	lasteaed	eelarve
	Kaasaegsete töötingimuste loomine	2011	100000	lasteaed	eelarve projektid
	Lasteaia sisehindamissüsteemi kaasajastamine	2010	x	lasteaed	eelarve
	Kvalifitseeritud kaadri tagamine	vastavalt vajadusele	X	lasteaed	eelarve
	Esmaabikoolituse läbimine kõikidel õpetajatel ja perenaisel	2010	2000	lasteaed	eelarve
Hoone ja maa-ala	Virtsu Lasteaia hoonele kapitaalremondi projekti koostamine ja hoone remont	2011	8 000 000	vald	projekt, eelarve
	Õpikeskkonna turvalisuse tagamine	pidev	X	vald, lasteaed	eelarve
	Amortiseerunud eri- ja tavamööbli väljavahetamine	2011	200000	lasteaed, vald	projektid, eelarve
	Lasteaia mänguväljaku ja õueala uuendamine	2011	300 000	lasteaed, vald	projektid, eelarve
Rahastamine	Eelarve koostamine	Eelmise eelarveaasta lõpus	x	vald	eelarve

	Asendustasude eraldamine eelarvest	Eelarve koostamise käigus	x	Vald, lasteaed	eelarve
	Projektkirjutaja koolitamine	2011	3000	lasteaed	eelarve
	Projekti kirjutamine	2011	x	lasteaed	
	Toitlustusprogrammi ANC täielik kasutuselevõtmine	2009	x	lasteaed	
Õppe- ja kasvatus töö	Uue õppekava koostamine	2009	x	lasteaed	
	Arenguestluste meetodika väljatöötamine, vestluste läbiviimine	2009	x	lasteaed	eelarve
	Õppevahendite hankimine	pidev	25000	lasteaed	eelarve. sponsorid
	Koostöövõrgustiku loomine erivajadustega laste abistamiseks	pidev	1500	lasteaed	eelarve
Koostöö lapsevanematega	Arenguestluste läbiviimine	2009	x	lasteaed	
	Lastevanemate koolitus vähemalt 1x õppeaastas	2011		lasteaed	eelarve
	Tugiteenuste pakkumine erivajadustega lastele	Vastavalt vajadusele	x	vald	
	Pedagoogilise õppematerjali tutvustamine	pidev	x	lasteaed	
Kostöö asutuste ja ettevõtetele	Perearstiteenuse jätkuvaks osutamiseks vajalike ruumide remont	2011	100000	vald, perearstid	eelarve, perearstid
	Erinevate koostöövormide ja -võimaluste väljapakumine asutustele ja ettevõtetele	pidev	X	lasteaed, vald	
	Koostöö parendamine Virtsu Põhikooliga koolivalmiduse kujundamiseks	pidev	X	lasteaed	

7. KOKKUVÕTE

Virtsu Lasteaia arengukava käsitleb kõiki lasteaia arenguks vajalikke valdkondi. Lasteaia juhitakse arengukava alusel, jälgides valdkondade tasakaalustatud arendamist. Iga-aastasel arengukava läbivaatamise protsessis tehakse konkreetsed valikud järgneva aastaks. Lähtudes rahastamisvõimalustest muudetakse vajadusel tegevuste teostamise aegu, rahastamismudeleid, hinnatakse ümber maksumuste suurust. Iga aasta oktoobriks vaatab pedagoogiline nõukogu ja hoolekogu arengukava üle ning teeb vajalikud muudatused.